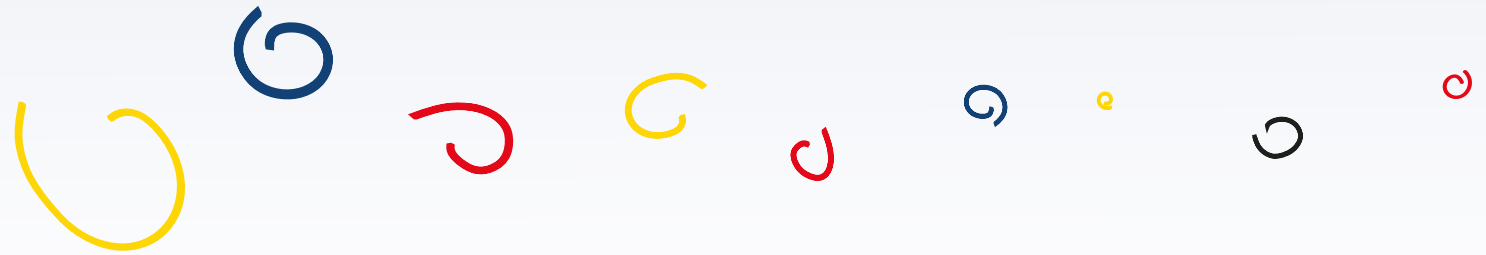
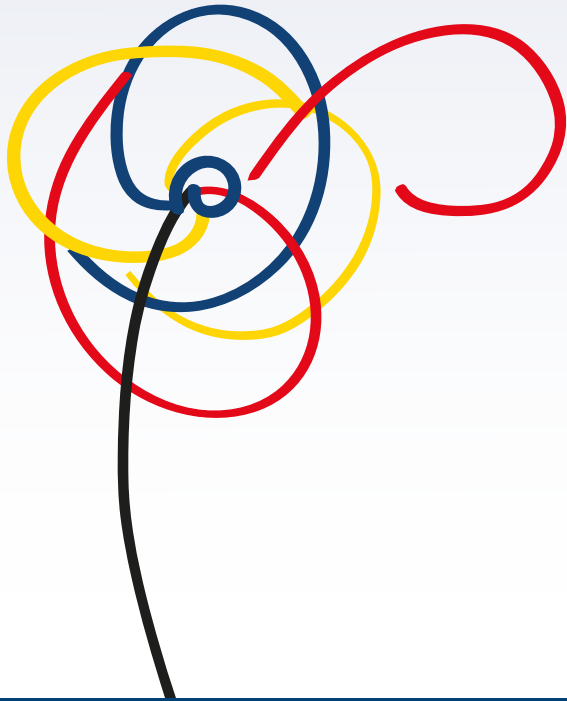


DEUTSCH-FRANZÖSISCH-
SCHWEIZERISCHE
OBERRHEINKONFERENZ



CONFERENCE
FRANCO-GERMANO-SUISSE
DU RHIN SUPERIEUR



Rapport annuel 2018



Agir en commun de part et d'autre des frontières. Au regard des défis auxquels se voient actuellement confrontés l'Europe et le monde entier, la coopération transfrontalière et les projets communs prennent une importance croissante dans l'espace tri-national du Rhin supérieur. Notre diversité est

notre atout et nous devons l'exploiter pour plus de cohésion et de succès. Ce n'est qu'ainsi que nous réussirons à abolir les frontières et à concevoir notre espace commun dans l'intérêt des populations.

Les priorités de la présidence allemande de la Conférence du Rhin supérieur ont été, entre autre l'année européenne du patrimoine culturel 2018, le développement cohérent des territoires et la mobilité dans le Rhin supérieur. Les moments forts de cette présidence ont certainement été les Journées du patrimoine, la première Conférence tri-nationale sur les transports, le premier congrès tri-national « Les femmes en politique dans le Rhin supérieur » et la soirée tri-nationale de la Conférence du Rhin supérieur le 15 novembre 2018 à Berlin placée sous la devise « Le Rhin supérieur dépasse les

frontières avec succès ». De nombreux progrès ont également été réalisés dans les domaines de l'entraide en cas de catastrophe, de l'environnement, de la santé, de l'agriculture, de l'éducation et la formation et de la jeunesse, encadrés par de nombreuses manifestations qui nous inciteront à poursuivre dans cette voie.

Lors de la réunion de la commission intergouvernementale franco-germano-suisse du 16 novembre 2018, j'ai déjà pu présenter un rapport intermédiaire positif et souligner l'importance de la coopération régionale dans le cadre de la Conférence du Rhin supérieur.

Je me réjouis du travail des groupes de travail et des groupes d'experts ainsi que du Secrétariat commun et remercie tous ceux qui ont œuvré à promouvoir et approfondir la coopération partenariale dans le Rhin supérieur.

Werner Schreiner

Président de la Conférence du Rhin supérieur 2018
Chargé de mission pour la coopération transfrontalière de la Ministre-Présidente de Rhénanie-Palatinat, Malu Dreyer

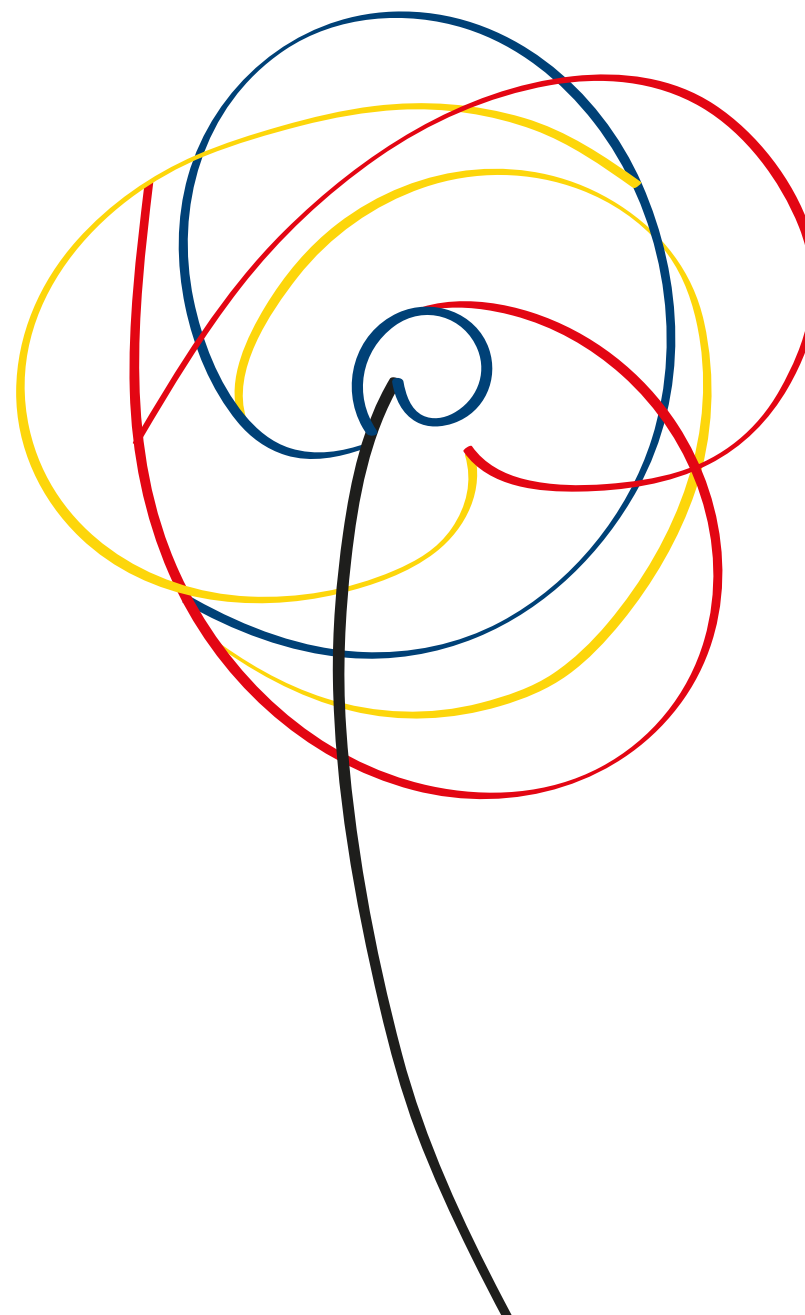


Table des matières

Groupe de travail Éducation et formation	5
Réseau des Femmes du Rhin supérieur	6
Groupe de travail Santé	7
Groupe de travail Jeunesse	8
Groupe de travail Entraide en cas de catastrophe	9
Forum Culture	10
Groupe de travail Agriculture	11
Groupe de travail Aménagement du territoire	12
Groupe de travail Sport	13
Groupe de travail Statistiques	14
Groupe de travail Environnement	15
Groupe de travail Transports	16
Groupe de travail Economie et emploi	18
Région métropolitaine tri-nationale du Rhin supérieur	19
Relations publiques	20
Présidence 2019	21
Mentions légales/L'espace de coopération du Rhin supérieur	22



Le comité directeur



Projet « Passe-partout »

Les projets scolaires ont une importance particulière pour des relations communes de part et d'autre des frontières, quel que soit l'âge des enfants. Le groupe de travail Éducation et formation a donc initié le projet transfrontalier Interreg V A « Le passe-partout ». La phase pilote est achevée et le jeu en ligne est utilisé dans plusieurs classes scolaires dans les différentes régions. Le jeu s'adresse à des écoliers à partir de 9 ans et doit permettre de découvrir le Rhin supérieur de manière ludique. Les joueurs se déplacent dans la région du Rhin supérieur, subdivisée en quatre euro-districts. Ils doivent répondre à des questions portant sur l'histoire et la culture dans les différentes villes, si possible dans la langue du voisin.

Le jeu en ligne a pour but de promouvoir le bilinguisme, d'intensifier les échanges interculturels, de sensibiliser les écoliers à la diversité culturelle, de leur permettre de s'identifier avec la région. Le projet promouvant également l'utilisation des médias numériques, le jeu en ligne s'intègre parfaitement dans les programmes d'enseignement existant dans les régions associées. Par ailleurs, les classes partenaires ont la possibilité, à l'aide d'un glossaire bilingue, de formuler eux-mêmes des questions et de se rencontrer dans le cadre d'un échange personnel.



Groupe de travail Éducation et formation



DOCK 63

Le jeu de société « DOCK 63 » conçu par le groupe de travail Éducation et formation en coopération avec une équipe d'experts tri-nationale, permet aux débutants d'apprendre la langue du voisin par le jeu et de découvrir les cultures de l'espace du Rhin supérieur. Dans le cadre du jeu, les écoliers essaient de rassembler autour d'eux, le plus grand nombre d'amis possible originaires des régions frontalières pour organiser une fête dans l'ancienne zone industrielle DOCK 63, aménagée en centre de manifestations pour les jeunes. Dans ce cadre, ils se consacrent aux thèmes de la culture, des loisirs, de l'économie, des métiers et de la langue.

« DOCK 63 » peut être considéré comme un complément du jeu « Passe-partout », servir de préparation à une rencontre avec des classes partenaires et éveiller la curiosité des écoliers. Le jeu doit permettre de sensibiliser plus de 15 000 écoliers dans le Rhin supérieur.

Journée des enseignants du Rhin supérieur

La « Journée des enseignants du Rhin supérieur », organisée par le groupe de travail Éducation et formation de la Conférence du Rhin supérieur, s'est tenue le 15 octobre 2018 au Stadtmedienzentrum à Karlsruhe. La manifestation placée sous la devise « Apprentissage des langues basé sur les médias dans le contexte de l'échange interculturel » a permis un échange transfrontalier des enseignants et responsables de formation et de stimuler la coopération sur le long terme.

Dans tout l'espace de coopération, la compétence interculturelle, l'apprentissage à l'aide des médias, l'éducation à la tolérance et à la diversité, jouent un rôle important dans les programmes pédagogiques de tous les types d'écoles. Dans le cadre d'ateliers différenciés et d'un « marché des possibilités », les participants ont pu s'informer sur les projets en cours et les possibilités de mise en œuvre de projets binationaux ou tri-nationaux de rencontres d'élèves.



Le réseau des Femmes du Rhin supérieur, créé en 2016, est une structure ouverte permettant de mettre en réseau des femmes originaires de France, d'Allemagne et de Suisse. Le réseau s'est donné pour objectif de promouvoir les échanges sur la participation et l'égalité des chances dans la région, de mieux appréhender la situation dans les pays voisins et, éventuellement, d'élaborer des recommandations politiques en organisant conjointement des ateliers et des manifestations. Par ailleurs, il est envisagé de proposer à l'avenir un encadrement (coaching et conseil) aux jeunes femmes dans la région.

Congrès tri-national : « Les Femmes en politique »

À l'occasion du 100e anniversaire du droit de vote des femmes en Allemagne, le réseau des Femmes de la Conférence du Rhin supérieur, a organisé le premier congrès tri-national sur les Femmes en politique le 8 novembre 2018 à Strasbourg. Le congrès a permis de mettre en réseau des femmes et des hommes engagés en politique, dans l'économie et dans la société. Des personnalités originaires des trois pays ont partagé leurs expériences personnelles et discuté des défis actuels auxquels sont confrontées les femmes en politique.

En Allemagne, en France et en Suisse, les femmes n'ont obtenu le droit de vote qu'au 20e siècle. Depuis, de grands progrès ont été accomplis. Pourtant, la mise en œuvre de l'égalité réelle des chances des Femmes dans tous les domaines de la société doit être poursuivie. Une véritable parité n'est pas atteinte à ce jour. Le Rhin supérieur affiche des potentialités dans ce domaine et pourrait servir de modèle à d'autres régions.



Étude TRISAN sur les services de santé dans l'espace PAMINA

Le centre de compétences tri-national dont le but est de promouvoir des projets transfrontaliers et la coopération dans le domaine de la santé dans le Rhin supérieur (TRISAN), a réalisé une étude transfrontalière sur les services de santé dans l'espace PAMINA (Palatinat du Sud/Mittlerer Oberrhein/Nord Alsace).

Elle s'appuie entre autres sur les principales options d'actions transfrontalières susceptibles de contribuer à l'optimisation des services proches du domicile des patients. Il est ainsi possible de résoudre le problème de la faible densité de médecins en promouvant la mobilité transfrontalière des patients. Les possibilités de bénéficier de l'offre de santé de part et d'autre de la frontière, pourraient également gagner en importance dans les soins dispensés aux personnes âgées. Par ailleurs, il a été possible d'identifier de nombreux champs de coopération dans le domaine hospitalier et dans celui de l'obstétrique. Toutefois, le développement de la coopération et de la mobilité transfrontalière des patients ne peut se faire qu'avec l'engagement de personnel médical ayant des compétences transfrontalières. Il est donc recommandé d'intensifier les échanges transfrontaliers dans le domaine de la formation.



○●●●● **Poursuite du fonds jeunesse 2019-2021**

Le fonds jeunesse de la Conférence du Rhin supérieur joue un rôle précurseur en matière de participation des jeunes dans le Rhin supérieur. Le fonds, mis en place en 1998 et célébrant cette année son 20^e anniversaire, permet de financer rapidement et simplement des projets transfrontaliers organisés par des jeunes ou pour des jeunes âgés de 12 à 25 ans dans le Rhin supérieur. Les partenaires financiers ont convenu de poursuivre le fonds jeunesse sur la période 2019 – 2021. Le fonds permet des échanges binationaux et tri-nationaux de jeunes et contribue ainsi fortement à la compréhension, à l'apprentissage de la langue et à la découverte de la culture du voisin dans l'esprit d'une identité rhénane et européenne.

Entre 2016 et 2018, près de 1 000 jeunes ont participé à des projets financés par le fonds Jeunesse et bien plus ont été atteints par le biais de différentes manifestations. La planification et l'organisation communes d'actions, ont conduit à de véritables amitiés entre de jeunes allemands, français et suisses lesquels ont développé des compétences interculturelles et vécu le modèle d'une région tri-nationale sans frontière.

En outre, le premier projet explicitement dédié à de jeunes réfugiés a été admis en 2018 au financement. Dans le cadre d'une série d'ateliers thématiques, leurs connaissances linguistiques et le développement de leurs capacités personnelles ont pu être améliorés.

Entraides réciproques pour les secours quotidiens dans le domaine des interventions non policières en cas d'urgence

L'assistance réciproque dans le cadre des secours quotidiens revêt une importance élémentaire dans un espace frontalier. Les interventions transfrontalières des sapeurs-pompiers ainsi que les exercices et formations communes, ne sont pourtant pas prévus dans les accords bilatéraux existants en cas de catastrophe. Cette situation soulève des questions de responsabilité en cas d'accident, de dommages et de coûts et conduit régulièrement à des doutes et ambiguïtés concernant l'utilisation de signaux spéciaux, les autorisations de circulation et la coordination.

Le groupe de travail Entraide en cas de catastrophe s'est engagé en faveur de la mise en place rapide de la réglementation nécessaire pour ces interventions transfrontalières. Aussi, a-t-il élaboré un projet d'accord régional, qui établira la sécurité juridique requise.

Sécurité de la communication en cas de panne d'électricité

Une communication transfrontalière sécurisée entre les états-majors est essentielle en cas de crise. Pour cette raison, le groupe de travail Entraide en cas de catastrophe de la Conférence du Rhin supérieur a mis en place un groupe-projet « Sécurité de la communication ». Il s'est avéré que les moyens de communication actuels seraient très probablement inutilisables en cas de coupure électrique. Le groupe-projet s'est donc prononcé en faveur de la communication satellitaire comme système complémentaire aux moyens de communication en cas de panne d'électricité et va préparer un projet Interreg correspondant.

Groupe de commandement en cas de catastrophe maritime dans le Rhin supérieur

En septembre 2018, le groupe d'experts Intervention et secours sur le Rhin, s'est rendu au poste du groupe de commandement en cas de catastrophe maritime pour la mer du Nord et la mer Baltique à Cuxhaven, pour

déterminer les bases nécessaires à l'introduction d'un poste de commandement en cas d'avarie sur le Rhin. Il est à présent prévu de fédérer les compétences dans le Rhin supérieur sur la base de ce modèle pour être rapidement opérationnel et endiguer l'ampleur d'un accident qui viendrait à se réaliser.

Exercice tri-national de protection civile

Le groupe d'experts Exercices du groupe de travail Entraide en cas de catastrophe, a examiné les différentes possibilités d'organisation d'un exercice tri-national. Le dernier exercice tri-national au sens propre du terme a été REGIO CAT 2006. Les méthodes de formation, les avis sur les moyens à mettre en œuvre et l'utilité d'exercices au sens traditionnel ont depuis, évolué.

Le groupe de travail Entraide en cas de catastrophe va donc élaborer un nouveau concept visant à organiser tous les trois ans un exercice prenant la forme d'un colloque tri-national de gestion de crise, d'une conférence ou d'un congrès.



Année européenne du patrimoine culturel : brochure transfrontalière des journées du patrimoine

En 2018, année européenne du patrimoine culturel, le Forum Culture s'est consacré en priorité à la thématique du patrimoine culturel et a concentré ses activités sur la protection et la conservation des monuments historiques de part et d'autre de la frontière dans l'espace du Rhin supérieur. L'objectif poursuivi était de saisir l'opportunité de l'année européenne du patrimoine culturel pour rassembler des informations sur la protection des monuments historiques et le patrimoine culturel. L'occasion en est donnée lors des Journées européennes du patrimoine qui ont lieu tous les ans en septembre dans toute l'Europe et qui attirent de nombreux visiteurs dans les trois pays riverains du Rhin. Ces journées présentent l'intérêt de permettre la visite de nombreux sites et monuments historiques non accessibles au grand public en dehors de ces périodes.

Le Forum Culture a conçu une brochure bilingue comportant des informations relatives à l'année européenne du patrimoine culturel, aux journées du patrimoine, à la protection et conservation des monuments historiques et des informations sur le programme des visites dans les trois pays. La brochure diffusée étant progressivement épuisée, le Forum Culture examine la possibilité de sa réédition à un coût avantageux. Cette brochure contribue fortement à la cohésion de la région tri-nationale du Rhin supérieur, riche d'un patrimoine culturel commun.



Museums-PASS-Musées

L'ancien groupe de travail Culture de la Conférence du Rhin supérieur a lancé le Museums-PASS-Musées voilà près de vingt d'ans. Le Museums-PASS-Musées revêt une importance exceptionnelle pour la culture, l'éducation et le tourisme et plus particulièrement, pour l'approfondissement de l'identité culturelle commune dans le Rhin supérieur. Il permet d'accéder à 320 musées en Allemagne, en France et en Suisse. Cette offre transfrontalière de plus en plus appréciée, le Museums-PASS-Musées est utilisé par 50 000 passionnés de culture. 483 251 entrées ont été enregistrées en 2017 dans les musées, les châteaux et les jardins du Rhin supérieur. Les offres supplémentaires, telles que les voyages culturels sur plusieurs jours, les soirées gratuites et les excursions culturelles, ont également suscité un vif intérêt.

À l'issue d'une année réussie, les organisateurs se tournent vers l'avenir avec beaucoup d'ambitions et d'anticipation ; en 2019, les festivités d'anniversaire seront accompagnées d'offres spéciales, par exemple des excursions journalières transfrontalières, deux croisières fluviales et une grande action consacrée aux enfants, aux familles et aux écoles.

Black-out dans l'agriculture

La Conférence du Rhin supérieur a organisé le 13 novembre 2018 au Dienstleistungszentrum Ländlicher Raum Rheinpfalz, un séminaire sur la thématique d'une panne électrique durable dans l'agriculture. La manifestation a permis aux participants de s'informer sur le risque de survenance d'une panne électrique étendue, les mesures préventives, la gestion de crise ainsi que sur les répercussions dans l'agriculture, la viticulture et le maraîchage. La manifestation s'est close par un retour d'expérience d'un agriculteur ayant été personnellement confronté à une situation de cette nature.

Lutte contre la peste porcine africaine

En Europe, l'évolution de la peste porcine africaine est préoccupante. La maladie se développe très fortement en Lituanie, Pologne, Roumanie. De larges mesures d'information ont été mises en place : informations en plusieurs langues sur les aires d'autoroutes, sensibilisation des travailleurs détachés originaires des pays de l'Est... Par ailleurs, depuis le mois de septembre 2018, plusieurs cas de peste porcine africaine ont été détectés sur des sangliers, en Wallonie, à proximité de la frontière française.

Dès le printemps 2018, la Conférence du Rhin supérieur a organisé des exercices de crise en la matière. Le sous-groupe d'experts « santé animale » a ainsi préparé deux exercices de gestion de crise.

Suite à la mise en évidence courant septembre 2018, des premiers cas de peste porcine africaine en Belgique (Wallonie), une cellule de crise a été mise en place au ministère de l'agriculture français. Des mesures spécifiques de prévention ont été mises en œuvre dans les départements frontaliers.

Une coordination transfrontalière s'est également instaurée entre les autorités fédérales belges, la Wallonie, les autorités françaises, la région Grand Est et le Luxembourg, avec des réunions trilatérales régulières, associant également la Rhénanie Palatinat et les Pays Bas.

Les réseaux d'experts en santé animale de la Grande Région et de la Conférence du Rhin supérieur se sont rapprochés afin d'échanger, de se tenir informés des évolutions relatives à la maladie et des mesures prises par les autorités compétentes. L'intensification des échanges et travaux entre ces réseaux transfrontaliers est indispensable afin de coordonner les actions de prévention et de lutte contre la peste porcine africaine à un niveau transfrontalier pour plus d'efficacité.

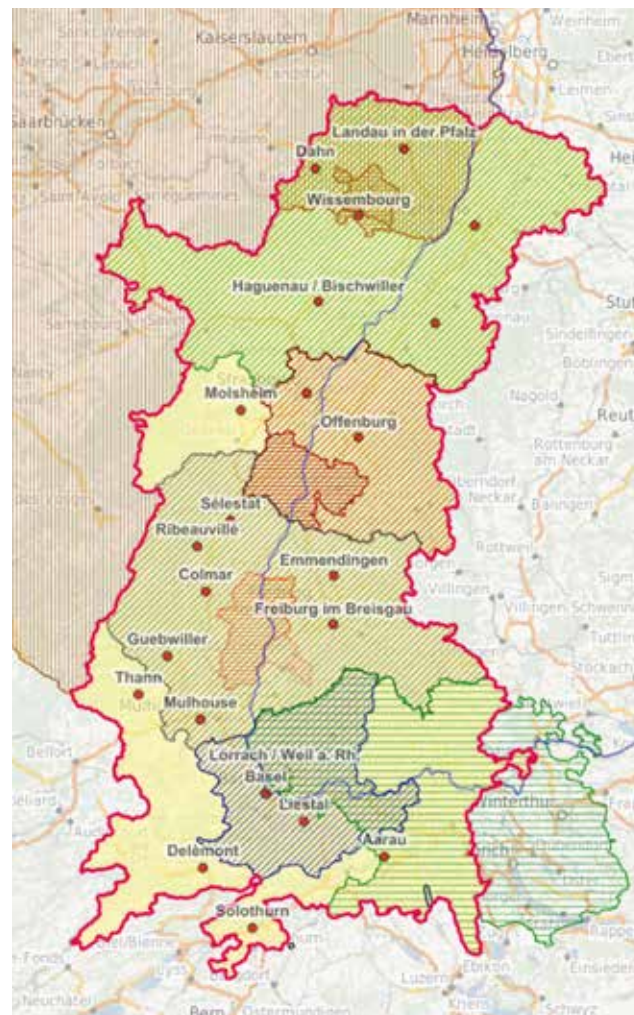
Ces thématiques ne sont pas exhaustives de l'activité du groupe de travail et de ses groupes d'experts qui ont également entrepris des travaux dans de nombreux autres domaines – mise en œuvre de la politique agricole commune, bien-être et santé animale, agro-écologie...



Mise à jour du Cadre d'orientation pour l'aménagement du territoire

Le groupe de travail Aménagement du territoire a engagé les travaux d'évaluation et de mise à jour du cadre d'orientation pour l'aménagement du territoire. Le cadre d'orientation « Pour un avenir commun de l'espace du Rhin supérieur – orientations et projets pour le territoire de la Conférence du Rhin supérieur » datant de 2001 a constitué une étape importante dans la coopération transfrontalière dans le Rhin supérieur. Depuis l'établissement du cadre d'orientation, le contexte général a cependant évolué sur le Rhin supérieur. Il convient donc de repositionner le cadre d'orientation et les messages qui en émanent et de développer ses objectifs et éléments thématiques.

Le groupe de travail souhaite qu'un prestataire externe puisse être chargé de concrétiser le besoin de mise à jour dans le cadre d'une étude préliminaire, de faire émerger différentes options d'actualisation et d'émettre des recommandations pour le processus de mise à jour du cadre d'orientation. Sur la base des résultats attendus pour le printemps 2019, le groupe de travail décidera de la procédure à suivre.



Poursuite de GeoRhena

Arrivé au terme du financement Interreg cette année, GeoRhena, le système d'information géographique (SIG) du Rhin supérieur, continuera à être financé par ses porteurs jusque fin 2021. Le bilan de GeoRhena, existant depuis 12 ans, est très positif. Plus de 120 cartes et de nombreuses bases de données et publications peuvent être téléchargées en ligne, un réseau d'experts en géomatique français, allemands et suisses a été mis en place, tout comme des échanges avec d'autres projets de SIG européens comme celui de la Grande Région. Depuis mai 2017, un géoportail facilite l'échange de données et permet d'élaborer des cartes interactives.

● ● ● ● Nouveau concept du groupe de travail Sport



Le sport unit au-delà des frontières nationales et des barrières linguistiques. C'est pourquoi, le groupe de travail Sport promeut l'organisation et la tenue de manifestations transfrontalières, appuie les projets qui renforcent le sport et ses impacts dans le Rhin supérieur, signale les obstacles réglementaires et administratifs et promeut l'information réciproque des organisations sportives.

Depuis 2018, le groupe de travail Sport adopte une approche visant à développer la coopération et le concours d'institutions publiques, l'association d'experts et de collectivités territoriales sur certains sujets, et les relations de travail avec les organisations sportives qui constituent des acteurs principaux. Par cette restructuration, le groupe de travail Sport est en mesure de mieux répondre à ses missions. Le groupe de travail a entre autres centré ses activités sur la connaissance du sport organisé, l'identification de correspondants pour les activités de conseil, la reprise de « Ticket to Nature » et l'établissement d'une liste de possibilités de formations, d'études et de travail dans le domaine du sport dans le Rhin supérieur.

Observation territoriale transfrontalière sur la base de statistiques

Le groupe d'experts Statistiques a été transformé en groupe de travail afin de souligner la visibilité et l'importance de l'observation statistique territoriale transfrontalière. Les ressources issues de l'excellente coopération d'ores et déjà existante dans ce domaine, seront encore mieux exploitées et fondées sur l'expertise.

L'observation statistique territoriale transfrontalière, revêt une grande importance dans le Rhin supérieur. La nécessité d'une observation territoriale transfrontalière, basée notamment sur des données statistiques, est inscrite dans la Déclaration de Hambach du 6 avril 2017. Le thème est également examiné dans le cadre du projet pilote sur l'observation territoriale en Allemagne et dans les régions limitrophes (MORO), financé par l'Etat fédéral.

Groupe de travail Statistiques

En réunion du 16 novembre 2018, la commission intergouvernementale franco-germano-suisse a également examiné la thématique. Le groupe d'experts Statistiques, quant à lui, a engagé l'échange transfrontalier de données et de mise à disposition libre et gratuite de données harmonisées adaptées au travail dans les régions frontalières. Le groupe de travail Statistiques, nouvellement créé, va réaliser un projet pilote sur la base de données du marché de l'emploi.

L'espace de coopération du Rhin supérieur

Superficie

21.528 km²

Habitants

6.176.865

Brochure statistique 2018

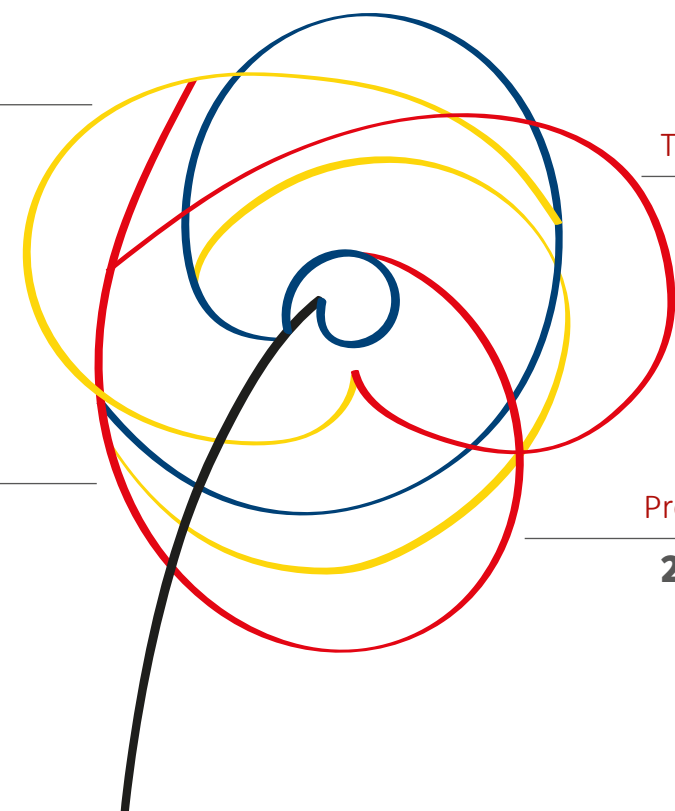
Le groupe d'experts Statistiques a publié la brochure statistique « Rhin supérieur – Faits et chiffres 2018 » présentant des données harmonisées pour le Rhin supérieur. Une attention est portée en particulier aux frontaliers qui vivent et font l'expérience quotidienne du fait transfrontalier que la Conférence du Rhin supérieur souhaiterait sécuriser et organiser sans heurt.

Travailleurs frontaliers

97.100

Produit Intérieur Brut

272.905 Mio. EUR



Groupe de travail Environnement

4ème congrès tri-national sur l'énergie

TRION-climate e.V. a organisé avec l'appui de l'agence de l'énergie du Land de Rhénanie-Palatinat et sous l'égide de la Conférence du Rhin supérieur, le quatrième congrès tri-national sur l'énergie le 6 novembre 2018 à Landau, Palatinat. Le congrès de cette année était consacré aux énergies renouvelables dans le Rhin supérieur. Celles-ci n'ont pas été uniquement appréhendées dans le cadre global de la transition énergétique, mais aussi de manière très concrète. Des représentants d'entreprises sont intervenus sur les énergies renouvelables et leur valeur ajoutée pour la région. Les participants ont eu la possibilité de visiter l'après-midi, une centrale géothermique et un parc éolien.

Nouveau mandat pour la période 2018-2020

L'air, l'eau, les phénomènes climatiques et les risques technologiques ne s'arrêtent pas à la frontière. La protection de l'environnement est donc particulièrement importante dans le Rhin supérieur. Le groupe de travail Environnement

a élaboré un nouveau mandat pour la période 2018-2020 lui permettant de répondre à ses diverses attributions. Une attention particulière est, entre autres, portée à une stratégie d'adaptation au changement climatique dans l'espace du Rhin supérieur, sur laquelle travaille le groupe d'experts Climat et énergie.

2ème rencontre du Réseau Éducation au Développement Durable dans le Rhin supérieur

La deuxième rencontre du Réseau Éducation au Développement Durable dans le Rhin supérieur s'est tenue le 19 janvier 2018 au Château de Liebfrauenberg. Au regard de problèmes globaux croissants tels que le changement climatique, le recul de la biodiversité, la pénurie croissante de sols fertiles et d'eau potable, la menace pesant sur les océans, la consommation rapide de matières premières non renouvelables, la pauvreté, l'inégalité et le changement démographique, il est indispensable d'agir en faveur du développement durable.

Le groupe de travail Environnement de la Conférence du Rhin supérieur, souhaite établir un réseau tri-national Éducation au Développement Durable. Il entend ainsi créer des structures permettant de mettre en réseau les nombreux établissements, institutions, organismes publics et particuliers dans le Rhin supérieur, qui œuvrent déjà avec succès et professionnalisme dans les domaines mentionnés ci-dessus.

Protection des eaux souterraines et de la ressource en eau : projet Interreg ERMES-Rhin

Le groupe d'experts Ressources en eau s'engage pour la protection des eaux souterraines dans le Rhin supérieur. Dans le cadre du projet Interreg V A, ERMES-Rhin, il examine l'évolution et la qualité des eaux souterraines en secteur frontalier et suit les travaux des experts tri-nationaux pour une connaissance cohérente du territoire commun et de la ressource en eau.



Nouvelles liaisons ferroviaires transfrontalières

Une politique concertée des transports publics est très importante dans la région du Rhin supérieur et bénéfique pour les populations, l'économie et le marché du travail. C'est pourquoi, le groupe de travail Transports et ses groupes d'experts ont permis l'évolution de nombreux projets dans le cadre de leurs échanges. La réduction des discontinuités du trafic transfrontalier dans le Rhin supérieur, est une préoccupation de tous les partenaires de la coopération.

La Ministre - Présidente du Land de Rhénanie-Palatinat, Malu Dreyer et le Président de la Région Grand Est, Jean Rottner, ont signé le 19 juin 2018 une résolution sur la future exploitation des liaisons ferroviaires Strasbourg – Neustadt et Strasbourg – Wörth. Parallèlement, une étude sur l'optimisation de la mise en place de la ligne Neustadt – Wissembourg a été mandatée.

L'Union européenne apporte son soutien à de nombreux projets ferroviaires revêtant une importance transfrontalière dans le Rhin supérieur. Ainsi, la remise en service de la ligne Haguenau – Rastatt par exemple fait déjà partie du rapport « Liaisons manquantes » (Missing Links). La Commission européenne a par ailleurs fait savoir qu'en plus du tronçon Strasbourg – Wörth, la ligne Lauterbourg – Wörth pourrait être intégrée dans l'approche « Liaisons manquantes », se traduisant positivement sur le concept de transport dans le Rhin supérieur. Il est prévu en outre, de réaliser d'ici fin 2018, une étude de faisabilité pour le tronçon Colmar – Freiburg. L'aménagement et l'électrification de la ligne du Hochrhein entre Bâle et Erzingen se poursuivent. Concernant l'amélioration de la connexion ferroviaire de Strasbourg à l'aéroport de Francfort, la possibilité d'adapter les horaires de la liaison ICE Offenbourg – Francfort Aéroport – espace de la Ruhr, est à l'examen. Enfin, il est également prévu de garantir le financement du raccordement ferroviaire de l'EuroAirport.

Projet d'agglomération de Bâle

Le groupe de travail Transports s'est consacré à la troisième génération du Projet d'agglomération de Bâle, particulièrement important pour la desserte du Rhin supérieur. Dans le cadre du Projet d'agglomération de Bâle, la confédération helvétique participe à raison de 50 % maximum des frais d'investissement à l'infrastructure de transport d'agglomérations.

L'agglomération de Bâle revêt une importance économique considérable pour l'espace du Rhin supérieur et constitue une plaque tournante des transports. Le programme contribue fortement à promouvoir la coopération entre le Bade-Wurtemberg, la région Grand Est et le Nord-Ouest de la Suisse, à réaliser des projets communs de développement durable des transports et à poser de nouvelles bases pour l'aménagement du RER tri-national de Bâle.



1ère conférence tri-nationale des transports à Kandel

Les régions partenaires se sont retrouvées dans le cadre de la première Conférence tri-nationale des transports de la Conférence du Rhin supérieur le 22 octobre 2018 à Kandel, Palatinat, en présence de représentants d'entreprises de transport et de communautés de transports. Les participants se sont tous prononcés en faveur du développement d'approches innovantes dans la future politique des transports dans le Rhin supérieur, visant à concevoir un système de transports durable, abordable et répondant aux besoins de ses habitants. Tous les modes de transport (rail, route et le Rhin) ont été considérés.

La Conférence du Rhin supérieur a réussi à engager des améliorations réalisables à court terme dans les transports ferroviaires auxquelles participent toutes les régions, depuis Bâle jusqu'au Palatinat du Sud en passant par le Bade-Wurtemberg et la région Grand Est. Elles concernent des lignes ferroviaires directes, l'information commune des usagers, l'ajustement des horaires de bus et de trains ainsi que l'introduction de zones tarifaires transfrontalières.

TRINATIONALE
METROPOLREGION
OBERRHEIN
REGION METROPOLITAINE
TRINATIONALE
DU RHIN SUPERIEUR



Détachement de travailleurs en France

Le groupe de travail Economie a examiné la thématique des détachements de travailleurs en France et échangé sur les récentes évolutions, issues de la loi pour la liberté de choisir son avenir professionnel adoptée le 1er août 2018 par l'Assemblée Nationale. Ce texte prévoit, entre autres, des mesures sur le détachement des travailleurs et sur la lutte contre l'emploi illégal. Elle contient à la fois des renforcements des droits de contrôle et des sanctions ainsi que des possibilités de déroger aux réglementations, par ex. aux obligations de déclaration et à l'obligation de désigner un « représentant de l'entreprise » dont le siège est en France. Ces mesures concernent notamment des détachements de courte durée et récurrents en France. Les réglementations restent à concrétiser.

La nouvelle réglementation allège les obligations administratives, notamment en faveur des entreprises travaillant de part et d'autre de la frontière et entretenant des relations économiques étroites et récurrentes et favorise l'étroite corrélation entre économie et marché de l'emploi dans le Rhin supérieur.



Stratégie 2030 et préparation du programme Interreg VI A « Rhin supérieur »

La Commission européenne a publié fin mai 2018, les premiers projets de règlement pour la politique de cohésion post 2020. Les responsables des quatre piliers « Politique », « Économie », « Sciences » et « Société civile » de la région métropolitaine tri-nationale du Rhin supérieur se sont ainsi réunis le 26 juin 2018 au Regierungspräsidium de Freiburg pour lancer la conception de la stratégie 2030 du Rhin supérieur.

La Commission européenne élabore actuellement des avis pour les différents espaces frontaliers en Europe. Ces derniers sont susceptibles de se traduire de manière significative sur la conception du nouveau Programme Opérationnel Interreg A après 2020. Les acteurs du Rhin supérieur veulent et doivent s'impliquer dans ce processus. La stratégie 2030 du Rhin supérieur se répercutera également sur le programme Interreg VI A et contribuera ainsi à la conception du principal fonds de financement de la coopération transfrontalière. Une réunion avec un représentant de la Commission a eu lieu à ce sujet le 23 octobre 2018 à Metz.



Soirée tri-nationale à Berlin

Une soirée tri-nationale s'est tenue dans la représentation du Land de Rhénanie-Palatinat à Berlin le 15 novembre 2018, la veille de la réunion de la commission intergouvernementale franco-germano-suisse, dans le but d'accroître la visibilité du Rhin supérieur dans la capitale allemande. Placée sous la devise « Le Rhin supérieur dépasse les frontières avec succès », la soirée a été l'occasion d'appréhender le Rhin supérieur comme espace vivant de coopération au cœur de l'Europe et de présenter des projets réalisés dans les trois régions. Après une table ronde portant sur la mobilité, le tourisme, le marché de l'emploi et les sciences associant toutes les régions partenaires, la soirée a offert l'opportunité d'une mise en réseau des différents participants.



Parlez-vous « Rhin supérieur » ?

3 pays, 2 langues, de nombreux dialectes. C'est sous cette devise que la Conférence du Rhin supérieur a publié la brochure « Parlez-vous 'Rhin supérieur' ? » qui contient des informations claires sur les langues, de nombreuses traductions et expressions idiomatiques. Grâce à ce petit guide de communication, il sera à l'avenir plus facile encore de s'entendre et de découvrir avec humour les différentes langues et cultures de la région du Rhin supérieur.



Dépliant de la Conférence du Rhin supérieur

La Conférence du Rhin supérieur a actualisé et publié son dépliant d'information en lui conférant une nouvelle esthétique combinant les couleurs des trois drapeaux nationaux pour accroître sa visibilité.

● ● ● Aperçu de la présidence suisse 2019

En 2019, Elisabeth Ackermann, Présidente du Conseil d'Etat du canton de Bâle-Ville, assurera la présidence de la Conférence du Rhin supérieur. Les priorités sont placées sous le thème « Concevoir ensemble le présent et l'avenir ».

Les priorités de la présidence suisse en 2019 porteront notamment sur :

- l'économie – pour un marché du travail transfrontalier intégré et un pôle économique performant,
- la mobilité – penser et développer ensemble les transports,
- l'aménagement du territoire – concevoir des projets et coopérer au sein d'espaces fonctionnels,
- la culture – protéger et développer des projets culturels réussis,
- la jeunesse – permettre à la jeunesse de s'exprimer.



Mentions légales

Publication et rédaction : Secrétariat commun de la conférence du Rhin supérieur
 Rehfusplatz 11 | D-77694 Kehl
 Tel: 0049 7851 93 49 0 | info@conference-rhin-sup.org
 www.conference-rhin-sup.org

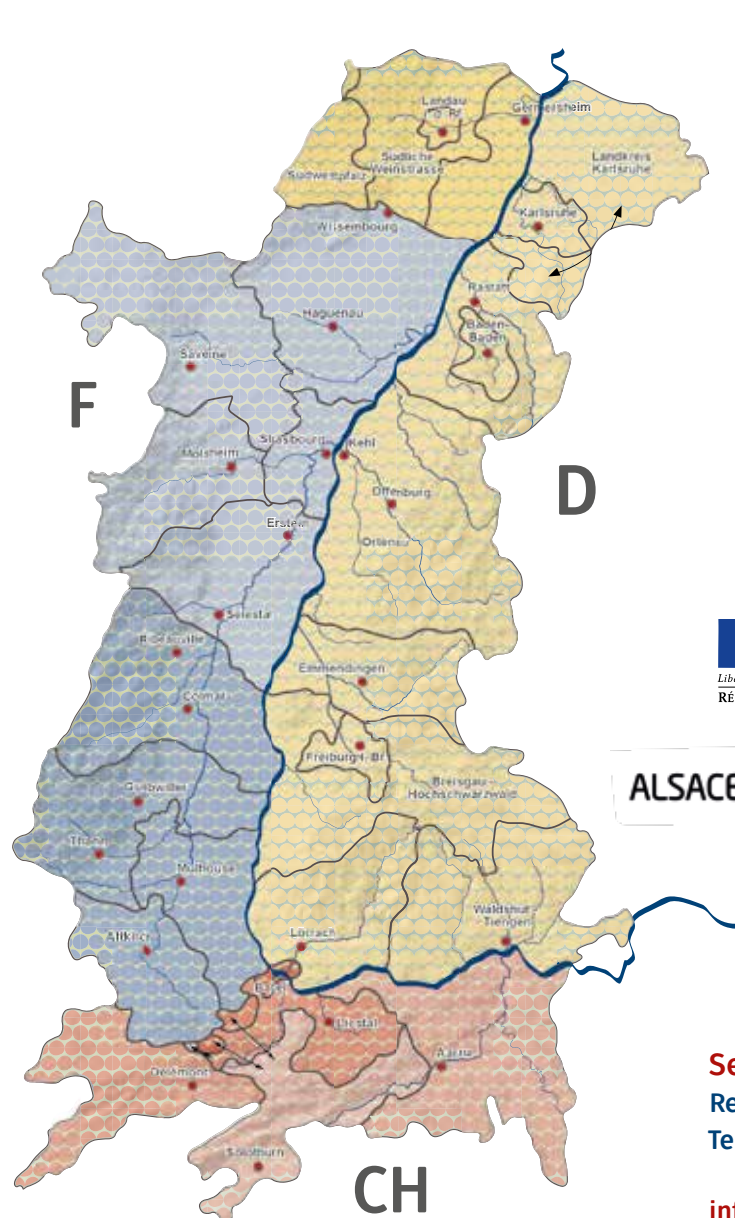
Traduction : Bender & Partner Sprachendienst
 Bismarckstraße 132 | D-66121 Saarbrücken

Conception : Birgit Köhl-Tömmes, KÖHL-TÖMMES Büro für Design,
 www.koehl-toemmes.de

Etat : Novembre 2018

Crédit photos :

Staatskanzlei Rheinland-Pfalz	2
Conférence du Rhin supérieur	4
Conférence du Rhin supérieur	5
Conférence du Rhin supérieur, Staatskanzlei Rheinland-Pfalz	6
TRISAN	7
Les Jeunes Européens Strasbourg	8
Istockphoto.com	9
Conférence du Rhin supérieur	10
Istockphoto.com	11
GeoRhena	12
Eurodistrict PAMINA	13
Conférence du Rhin supérieur	14
TRION-climate e.V.	15
Istockphoto.com	16
Conférence du Rhin supérieur/Imke Krüger	17
Istockphoto.com	18
Interreg Rhin supérieur, Région Métropolitaine Trinationale du Rhin supérieur	19
Conférence du Rhin supérieur, Staatskanzlei Rheinland-Pfalz	20
Regio Basiliensis	21
GeoRhena	22



Source: GeoRhena



Secrétariat commun
 Rehfusplatz 11 | D-77694 Kehl
 Tel: 0049 7851 93 49 0

info@conference-rhin-sup.org
www.conference-rhin-sup.org